



# Lokal Arbetsplan 2009/2010

## SÄRSKOLAN





## INNEHÅLL

<b><u>1.SAMMANFATTANDE SYNPUNKTER.....</u></b>	<b><u>3</u></b>
<b><u>2.INFORMATION.....</u></b>	<b><u>4</u></b>
PRESENTATION.....	4
KONTAKTA OSS.....	5
ALLMÄN INFORMATION.....	6
ALLMÄN INFORMATION.....	7
<b><u>3. VERKSAMHETENS FÖRUTSÄTTNINGAR.....</u></b>	<b><u>10</u></b>
ORGANISATION.....	10
EKONOMISK ÖVERSIKT.....	11
<b><u>4.BARN- OCH UTBILDNINGSNÄMNDENS VISION OCH MÅL.....</u></b>	<b><u>12</u></b>
SKEPPETS MÅL 2009/2010.....	14
<b><u>6. BARN- OCH UTBILDNINGSNÄMNDENS ESENTILLSYN.....</u></b>	<b><u>19</u></b>
5.1 KOMMENTARER/ÅTGÄRDER EFTER ESENTILLSYN.....	19
<b><u>7. BARN I BEHOV AV SÄRSKILT STÖD.....</u></b>	<b><u>20</u></b>



---

## 1. Sammanfattande synpunkter

För genomförandet av de fastställda målen för utbildning inom det obligatoriska skolväsendet har vi en gemensam läroplan, Lpo94. Därtill finns olika kursplaner för grundskola, grundskola och träningskola. På lokal nivå (kommun-) upprättar Barn- och utbildningsnämnden en vision/skolplan.

Varje skola/förskola utarbetar sedan en lokal arbetsplan. Vårdnadshavare ska ges möjlighet att medverka. Rektor beslutar om arbetsplanen. (*Grundskoleförordningen 2 kap 23§*). Således har den enskilda skolans rektor, personal och elever rätt att anpassa innehåll, organisation och arbetssätt till lokala förhållanden, utifrån Lpo94, kursplaner och kommunens skolplan/vision. Planeringen av detta fastställs i skolans lokala arbetsplan.

Vår lokala arbetsplan uttrycker mål och inriktning för särskolan. Planen ska årligen utvärderas och revideras i en ständig strävan efter att förbättra och utveckla verksamheten.

Den lokala arbetsplanen ska, när den är fastställd av rektor, insändas till Barn- och utbildningsnämnden för kännedom.

Den lokala arbetsplanen är en allmän handling som är offentlig.



## 2. Information

### Presentation

#### Vår särskola heter SKEPPET

Barn- och utbildningsnämnden har fattat beslut om att inrätta en särskola i kommunen, med start höstterminen 2008, inrymd i Mockfjärdsskolans lokaler. SKEPPET omfattar grund-särskola, träningskola och fritidshem.

#### Rätt till särskola

Rätt till särskola har endast de elever som är tillhöriga personkretsen. Vårdnadshavare har rätt att välja mellan en integrerad placering i grundskolan eller placering i särskolan. I särskolan ges eleverna optimala möjligheter att arbeta utifrån sina egna förutsättningar mot tydliga individuella mål. För varje elev upprättas en Individuell utvecklingsplan, IUP, i samråd med vårdnadshavare. Det sker årligen i samband med utvecklingssamtalet under hösten. Uppföljning av elevens IUP och upprättande av nya mål sker alltid i samråd med vårdnadshavare.

Elev i särskolan har rätt att, om den så önskar, efter år 9, välja att göra ett tionde skolår.

Eleven har, efter år 9 eller 10, rätt att söka till gymnasiesärskolan och väljer program.

#### Barn i samma skola

Vi strävar efter att våra elever inkluderas i och görs delaktiga i den demokratiska och sociala gemenskap och arbetsgemenskap som skolan som helhet utgör. Vår särskola tar maximal hänsyn till elevens individuella förutsättningar och förmågor.

Elever i särskolan Skeppet tillhör Mockfjärdsskolans elevkår. Med klasser i grundskolan inleds en samverkan utifrån barnens behov och förutsättningar. Därigenom stärks en social utveckling i lek och lärande, i olika ämnen, på temadagar, friluftaktiviteter, raster och fritisverksamhet m.m.



## Kontakta oss

Ny rektor fr 2010-01-01 Torbjörn Ingmarsson  
Tel: 0241-15410  
E-post: torbjorn.ingmarsson@gagnef.se

SKEPPET tel: 0241-15174 /0241-15176  
Postadress: Box 1, 785 80 Gagnef  
Besöksadress: Skolvägen 1, Mockfjärd

### Personal

Veronica Vacietis, lärare

Marianne Hjort, pedagogisk assistent

Rune Hagström, särskolepedagog

Kerstin Westerberg, elevassistent

-----

Maria Eld, specialpedagog

### Elevvårdspersonal

Yvonne Hagersjö, skolsköterska

Vakans, skolläkare

Helena Lång Hallén, kurator

-----  
Markku Höjlind, skolpsykolog (arbetar på uppdrag av utredningsteamet)

## Allmän information

### Elever på Skeppet

Särskolan hade till en början ett litet elevantal men beräknas, fullt utbyggt, kunna ta emot cirka 12-15 elever. Med ett utökat elevantal kommer även Skeppets lokalyta att utvidgas.

### Elever i behov av särskilt stöd

Elevhälsoplanen beskriver skolans rutiner och insatser för barn i behov av särskilt stöd. Från Gagnefs kommuns hemsida finns möjlighet att skriva ut Barnhälsoplanen (förskolans) eller Elevhälsoplanen (skolans).

Det finns sex specialpedagoger, bl.a. två talpedagoger och en särskolesamordnare. Inom elevhälsan finns skolsköterskor och kuratorer samt även skolpsykolog och skolläkare på viss timtid. En IT-pedagog bistår med installation av och handledning kring pedagogiska datorprogram.

### Intyg och bedömning i särskolan

Enligt Särskoleförordningen 7 kap.1-6§ skall eleverna efter avslutad skolgång få intyg om den utbildning de gått igenom. På begäran av vårdnadshavaren kan intyget kompletteras med ett allmänt studieomdöme.

Om en elev i grundsärskolan, eller elevens vårdnadshavare, begär det, skall betyg sättas. I de fall slutbetyg sätts skall elevens kunskaper bedömas i relation till de mål som anges i kursplanen för respektive ämne. G och VG används i betyget.

I träningskolan sätts inte betyg. Detta utesluter dock inte att avstämning och utvärdering skall göras kontinuerligt. Utgångspunkt skall vara uppställda mål i den individuella utvecklingsplan som gjorts i samråd med elevens vårdnadshavare.

### Utvecklingssamtal

Erbjuds minst en gång per termin. Kan ske oftare vid behov och önskemål. I samband med utvecklingssamtalet fastställer lärare och vårdnadshavare i samråd barnets Individuella utvecklingsplan. Skriftliga omdömen ges.

### Personal på Skeppet

I verksamheten arbetar en lågstadielärare, en pedagogisk assistent och en särskolepedagog. Samtliga har specialkompetenser. Även en elevassistent knyts till arbetslaget. Ytterligare personal kommer att jobba på fritis.

Två specialpedagoger bistår elever och personal. Verksamheten leds av en rektor.

### Personalmöten

Skeppets arbetslag har möte en gång/ vecka, tisdagar kl 14.30-16.30.

Rektor leder arbetsplatsmöte en gång i månaden.



## Allmän information

### Skolskjuts

För de elever som är berättigade till skolskjuts gäller i första hand regelverket för grundskolan. Om en elev bedöms vara i behov av taxiresor till och från skolan ansvarar särskolesamordnaren för beställning och legitimering av resor.

Tillfälliga ändringar, t.ex. en avbokning, görs alltid av vårdnadshavare själva till SAMRES på tel 0774-440000.

### Skeppets fritidshem

Skeppet har en egen fritidshemsverksamhet för elever upp till 12 år.

Viss samverkan kan ske med grundskolans fritis, utifrån elevernas behov av att få vistas i en något större grupp. Personal från Skeppet följer då alltid med eleverna och har ansvaret för dessa.

### Båtens fritidshem

När elever som är 12 år och äldre behöver ha en fritisplats är det fritidshemmet Båten som gäller. Båten ligger också i Mockfjärd. Ansökan om fritisplats på Båten görs till LSS-handläggaren.



## **Läsårstider 2009- 2010**

### **Höstterminen 2009**

**24 augusti - 18 december 2009**

Lovdagar för elever: Måndag 12 oktober, vecka 44 (26-30 oktober)

### **Vårterminen 2010**

**8 januari – 16 juni**

Lovdagar för elever: tisdag den 16 feb, vecka 9 (1-5 mars), vecka 14 (2-9 april), fredag 14 maj,

### **Arbetsdagar för personal i skolan (inga elever i verksamheten)**

17-21 augusti, 12 oktober, 26-28 oktober, 25 november,  
7 januari, 16 februari, 17-22 juni



## Vart ska jag vända mig om mitt barn....

### **... är sjukt och måste vara hemma?**

Vårdnadshavare meddelar detta på telefon till Skeppet, 15174 eller 15176

### **...behöver ledigt från skolan?**

Ledighet beviljas av klassläraren upp till 10 dagar/ år och söks på särskild blankett som du kan hämta hem från kommunens hemsida eller få från klassläraren. Ledighet utöver det beviljas av rektor.

### **...har gjort sig illa/ skadat sig under skoltid eller har något problem?**

Vänd dig i första hand till ditt barns arbetslag.

Skolsköterskan tjänstgör på Mockfjärdsskolan måndagar, onsdagar och fredagar.

Tid hos skolläkare beställs via skolsköterskan.

### **... skadat sig allvarligt?**

I Gagnefs kommun är barnen olycksfallsförsäkrade till och från skolan, under skoldagen och på fritiden. Om barnet råkar skada sig allvarligt, se till att det blir bedömt av en läkare och journalfört. För att anmäla skadan till AIG behövs en särskild blankett som finns hos arbetslagen.

### **...råkat slå sönder något?**

Klara upp saken med ditt barns arbetslag, annars med rektor. Ibland kan man bli ersättningsskyldig.

### **...om jag vill besöka skolan?**

Alla föräldrar är välkomna till skolan i stort sett när som helst. Men ibland kan arbetslaget planera något särskilt, så för att vara på den säkra sidan är det bra att ringa och meddela i förväg.

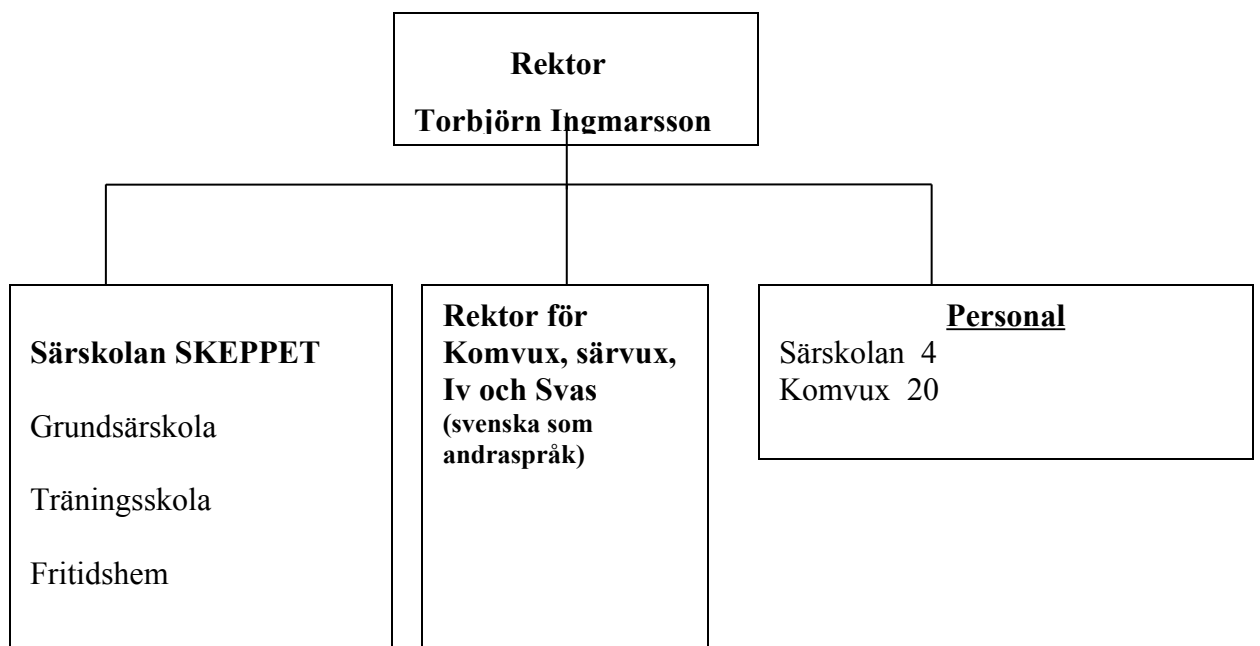
Vi uppskattar att ni kommer!



### 3. Verksamhetens förutsättningar

## Organisation

Kommunstyrelsen:  
Anders Ahlgren, ordf  
Håkan Elfving, skolchef





## Ekonomisk översikt

För budgetåret 2010

Personal, 4 tjänster	ca 1.600.000
Inventarier	10.000
<b>Undervisning, läromedel och förbrukning</b>	<b>15.000</b>
Investeringar	
Lekredskap för barn med funktionsnedsättningar	60.000
Markis över altan	10.000



## 4. Barn- och utbildningsnämndens vision och mål

VI SKA HA **KUL** SKOLAN  
En skola med  
**K**valitet som ständigt **U**tvecklas och leds  
av **L**edare som vill och vågar

Skolan i Gagnefs kommun skall vara en plats för utveckling och lärande.  
Eleverna skall lämna skolan med god självkänsla, kunskaper och framtidstro.  
Ledarskapet skall präglas av föredöme, med personlig omtanke,  
och skapa inspiration och motivation.

För 2009-2010 väljer vi att kvalitetsutveckla kommunstyrelsens målområde *God självkänsla*.  
För att hinna skapa en bra struktur i hela vår verksamhet, inte minst med tanke på att alla delar  
i verksamheten är relativt nya och fler elever kommer till efter hand, har vi sett det som  
nödvändigt att begränsa oss något i början. Därigenom bedömer vi att vi lägger en stabil  
grund för ett fortsatt kvalitetsarbete.



## **5. Särskolan Skeppets vision, verksamhetsidé och mål**

### **SKEPPETS VISION**

**Vi räds inte vinden, vi lär oss segla.**

Eleverna är trygga i sin självkänsla, har goda kamratrelationer och tillit till de vuxna. De vågar pröva och utveckla sina förmågor i ett lustfyllt lärande, tillsammans och självständigt.

### **SKEPPETS VERKSAMHETSIDÉ**

Eleverna får ta plats och göra sig hörda.

Blir sedda och bekräftade varje dag.

Tillsammans skapar vi, kommunicerar, leker och lär.

I barnens och verksamhetens utveckling

är föräldrar delaktiga.



## Skeppets mål 2009/2010

### Mål att uppnå

I skolans vardag upprättar arbetslaget uppnående-mål för varje elev, i olika ämnen/områden och utvärderar dessa kontinuerligt.

Målen är TÖFT:ade, vilket betyder Tidssatta, Önskvärda, Framtida Tillstånd.

Målen är mycket konkreta och ingår som en del i elevens individuella utvecklingsplan. Eleven är i högsta grad delaktig i utvärderingen av sin måluppfyllelse. Medvetenheten om att man lär och hur man lär ger stadga åt hela lärprocessen; det stärks hos eleven genom att pedagog och elev ständigt samtalar om vad eleven erfar. Olika aspekter av kunskap är **fakta, förståelse, förtrogenhet och färdighet**.

De inre drivkrafterna hos barnet ger energin i lärandet. Pedagogens uppgift är att hjälpa barnet att hitta sina egna drivkrafter; nyfikenheten, strävan efter ömsesidighet, identifikation och kompetensupplevelse. Det är grunden till all utveckling.

### Mål att sträva emot

Målområde till grund för särskolans kvalitetsredovisning under verksamhetsåret, **God självkänsla**.

- Normer och värden

Alla som arbetar i skolan skall visa respekt för den enskilda individen och i det vardagliga arbetet utgå från ett demokratiskt arbetssätt.

- Kunskaper

Skolan ansvarar för att varje elev som lämnar grundskolan har ökat medvetenheten om sina egna förutsättningar. .. Har ökat sin förmåga att söka kunskap och veta att man får hjälp att göra det.

- Kunskaper

Skolan ansvarar för att varje elev som lämnar träningskolan har utvecklat sin förmåga att samspela socialt, att kommunicera genom språk, symboler, tecken eller signaler.



## Mål för läsåret 2009-2010

### Kommunstyrelsens mål: Öka elevers självkänsla

#### Skeppets kvalitetsmål: Våra elever har en god självkänsla

##### Kriterier

1. Eleverna är trygga.
2. Eleverna har goda kamratrelationer.
3. Eleverna känner tillit till personalen
4. Eleverna vågar pröva och utveckla sina förmågor i ett lustfyllt lärande, tillsammans och självständigt.

##### Strategier

- .1 Eleverna får ta plats och göra sig hörda varje dag.
- .2 De vuxna för dialog med varje barn omkring barnets reflektioner.
- .3 Barnen känner sig lyssnade på.
  
- 2.1 I samling, i lek och lärande uppmuntras positiva och empatiska uttryck och tilltal mellan barnen, liksom att spontant hjälpa varandra.
- 2.2 Vid utevistelse ges barnen många möjligheter att samarbeta med varann, i lek och rörelse och i mer planerade uppgifter, parvis.
  
- 3.1 Varje barn har en mentor som de känner väl, genom daglig pedagogisk samvaro.
- 3.2 Varje barn vet/känner att alla de vuxna tar gemensamt ansvar för hela gruppen; kan gripa in, vägleda, stötta, lösa konflikter och vara goda förebilder.
  
- 4.1 Alla lärsituationer har konkretion. Från riktiga föremål - till bilder - till symboler och abstrakta föreställningar.  
Barnen får många olika verktyg i olika sammanhang och uppmuntras till att använda dem, ex i skogen tälja med kniv, i köket baka (med slev, visp, kavel) och laga mat, duka bordet och diska. I slöjden använda och benämna olika verktyg, liksom i hemkunskapen.  
Barnen uppmuntras att lära sig använda ÖGONMÅTT ute i naturen och i klassrummet.  
Barnen tränar sortering, logiskt tänkande under lekfulla former. Barnen lär sig om källsortering och kretslopp och får vara delaktiga i att lägga soporna i rätt kärl.

##### Utvärdering

Föräldrar ska vara delaktiga i utvärderingen. Sker genom en enkät strax efter påsk 2010. De ska få skatta barnens utveckling av förmågorna under läsåret; om de har kunnat se uttryck för att deras barn verkligen stärkts i sin självkänsla.



## Kvalitetsredovisning av målen för 2008/2009

### Målområde: Elevens lärande och utveckling

Barnens egen aktivitet och nyfikenhet, vetgirighet och upptäckarglädje ses som en förutsättning för deras utveckling och lärande och uppmuntras och tas till vara.

#### Kriterier

Varje barn utvecklar sin förmåga att kommunicera, muntligt eller med hjälp av tecken-som-stöd eller med hjälp av bilder.

Vi inväntar barnet, ger det tid till att tänka fritt och att svara, utan att vi avbryter.

I vardagssituationer och i olika former av lek och skapande aktiviteter ökar barnet sitt ordförråd, sin ordförståelse och begreppsbildning. Barnen får dagligen lyssna till bokläsning; även uppleva dramatiserat berättande.

**Strategi: Vi stimulerar varje barn att lära sig nya ord, i sin egen takt. Vi uppmuntrar ordanvändning. All personal är språkutvecklare (språkliga förebilder).**

Vi använder ofta kameran för att dokumentera barnens upplevelser och framsteg.

**Strategi: Vi använder bilderna från digitalkameran i bildsekvenser, i berättande och i läsning och skrivning.**

I kontakt med bokstäver och språkljud leker och lär barnet sig att läsa – litet eller mycket, allt efter sin förmåga.

**Strategi: Vi använder alltid gemener där vi skriver för barnen. Vi tränar medvetet läsriktning i många olika sammanhang, t.ex. när vi "läser bilder". Vi ljudar bokstäverna. Vi pratar om aktuella händelser i vår omgivning.**

I kontakt med skyltar och symboler i vår vardagsmiljö lär sig barnet förstå budskap i vår omvärld.

**Strategi: Vi aktualiserar en skylt eller symbol i taget; håller den aktuell över tid. Vi skapar en symbol-samling som barnen kan återvända till och träna på.**

Genom sång och spel, i rytm och rörelse, lär sig barnet att använda och lyssna till musikens olika uttrycksformer.

**Strategi: Vi sjunger varje dag; spelar, dansar och rör oss till musik flera gånger i veckan. All personal tillägnar sig den aktuella repertoaren.**

### Utvärdering

**Nu-läge:** Mycket dialog, mycket sång, rörelse, tss. Kamera används ofta.

**Bedömning:** En god måluppfyllelse, olika nivåer med anpassade krav på eleven

**Analys:** Anteckna hela tiden för att lärandet ska ske i en progression. Jobbar systematiskt, tränar barnets förmågor, formativ bedömning. (se förklaring)

**Formativ bedömning** är en sorts bedömning som syftar till att stimulera fortsatt lärande genom att kontinuerligt lyfta fram en persons styrkor och svagheter under pågående lärprocess. Den person vars kunskaper bedöms förväntas få någon form av återkoppling i form av en muntlig eller skriftlig dialog om vad denne har lyckats



med alt. kan göra bättre. Den bedömda personen egna tankar om sin egen kunskapsutveckling är av stor vikt vid bedömningen.

**Nya strategier - Hur går vi vidare?** Förstärka symbolkunskapen, använda fotografering och foton i det pedagogiska arbetet. Bilder att bearbeta i tal och skrift tillsammans med barnen.

### Målområde: Föräldrars delaktighet

Samarbetet med föräldrar rör både det enskilda barnets trivsel, utveckling och lärande och särskolans verksamhet i stort.

#### **Kriterier**

Föräldrarnas unika kunskap om sitt barn tas till vara och ses som nödvändig för att verksamheten ska kunna utgå från barnets behov och förutsättningar.

En gång per termin inbjuder personalen till ett föräldramöte. Föräldrarna informeras om läroplanens innehåll och de olika kursplanernas mål, t.ex. om värdegrunden och strävansmålen. Mötena upplevs som meningsfulla av föräldrar och personal och sker i en öppen, trivsam atmosfär.

**Strategi:** Personalen är lyhörd för föräldrarnas synpunkter och kan i samtal och diskussion beskriva särskolans mål och förutsättningar. Föräldrar kan på olika sätt inbjudas att medverka i särskolans verksamhet. Vi lägger stor vikt vid om någon förälder är "mindre nöjd eller missnöjd". Då inbjuder vi till förnyad dialog.

Föräldrarna är informerade om läroplanens innehåll och de olika kursplanernas mål, ex. om värdegrunden och strävansmålen.

**Strategi:** I samband med föräldramöten presenteras särskolans styrdokument med olika perspektiv på lärande och utveckling.

Tre gånger per läsår ges föräldrar möjlighet till enskilda samtal om det egna barnets utveckling (utvecklingssamtal).

**Strategi:** Personalen förbereder samtalet noga, bl.a. genom att sammanställa information om barnet med särskolans dokumentation som grund. Den individuella utvecklingsplanen (IUP:n) är i fokus. Nya mål överenskommes.

## **Utvärdering**

**Nu-läge:** Informerat läroplanens innehåll på föräldramöte under hösten och på utvecklingssamtal. Kontaktboken ger kontinuerlig dialog med hemmet.

Strävansmål och uppnåendemål presenteras under utvecklingssamtalen och i IUP.

Utvecklingssamtalen fungerar bra, IUP grunden är formad.

**Bedömning:** God måluppfyllelse när det gäller delaktighet och information.

**Analys:** I utvecklingssamtalet får föräldrar chans att delge synpunkter.

**Nya strategier - Hur går vi vidare?** Kontaktbok, kanske veckoblad för alla med en individuell del i bladet.

Eventuellt en föräldraenkät.



## Verksamhetens innehåll

Det dagliga arbetet följer särskolans kursplaner och träningskolans fem områden och är utformat och anpassat för varje enskild elev i enlighet med deras individuella utvecklingsplan, IUP. Varje elev har ett individuellt schema (skriftligt eller med hjälp av Nilbilder, piktogrambilder, fotografier eller bilder från andra bildbas-system).

### Biblioteksbesök

Varje vecka besöker vi biblioteket. Vi försöker också att få in så mycket ADL-träning som möjligt i verksamheten.

### Skapande

Sång och musik, rim och ramsor samt rörelselekar ingår i det dagliga arbetet, liksom en mängd olika kreativa och skapande aktiviteter. Textil-och träslöjd, olika tekniker i bildämnet som färglära, lera, flera typer av tryckteknik, oljepastellmålning, frottage, collage, vikt målning osv.

*God natt du sol! När du går ner  
finns inte några färger mer.*

*Var ko blir svart, var so blir svart.  
Svart blir min hatt när det blir natt.*

*Nu lämnar solen land och stad  
Och alla träd får svarta blad.*

*God natt du sol! Kom snart igen  
Och måla blått på himmelen.*

*Var hund blir svart och svart var katt.  
Var tupp blir svart när det blir natt.*

*Gör räven röd och gåsen vit.  
God natt, kom snart tillbaka hit!*

*Lennart Hellsing*

### Miljökunskap

I Skeppets verksamhet strävar vi efter att göra eleverna miljömedvetna.

Vi vistas utomhus mycket och omgivningarna runt Mockfjärdsskolan ger oss många tillfällen att studera olika företeelser i naturen. I elevernas Naturbok dokumenteras det vi studerat ute.

### Idrott och hälsa

Idrott och hälsa har vi varje vecka. Varannan vecka åker vi till simhallen i Leksand där eleverna får simträning och övar vattenvana.

### Teman

Vi arbetar med olika teman i so/no-ämnena. Under höstterminen; löv/lövträd, älgen, Hur djuren övervintrar, samt advent/jul

### Teman med F1-6

Stora temadagar har vi tillsammans med barnen i F1-6; OS-dagen (i samband med OS-spelen), storsamlingar i matsalen, Luciafirande och julspel i kyrkan.



## Övrig samverkan

Varje dag har vi gemensamma raster med F1-3 på den gemensamma skolgården.

Varannan vecka har vi utedag/friluftsdag tillsammans med F1 och varannan vecka har vi musik tillsammans med F-klassen.

# 6. Barn- och utbildningsnämndens egentillsyn

## 5.1 Kommentarer/åtgärder efter egentillsyn



## **7. Barn i behov av särskilt stöd.**

Elevhälsoplanen är den handlingsplan som beskriver insatser för elever i behov av särskilt stöd.

För en elev i särskolan, för vilken ett extraordinärt behov uppkommer/finns, skrivs ett åtgärdsprogram.

För våra elever finns ett etablerat samarbete med Habiliteringens personal i Borlänge.

Även med socialtjänstens vård och omsorg i kommunen, LSS-ansvariga, har vi ett kontinuerligt samarbete, som vi avser att stärka.

För behov av vissa hjälpmedel kan vi kontakta Hjälpmedelscentralen i Borlänge.

För utvecklingen av vår verksamhet kan vi söka stöd hos Specialpedagogiska skolmyndigheten.